

## Σημειώσεις/σενάριο για τη δημιουργία 3D Video Game

### Επιμέλεια: Νίκος Βιάνας

Η πρότασή μας αναφορικά με τη δημιουργία ενός 3D Video Game έχει ως κεντρικό ήρωα τον Γιανούλη Χαλεπά. Το παιχνίδι θα διαρθρώνεται σε 3 επίπεδα.

#### 1ο ΕΠΙΠΕΔΟ

Ο Γιανούλης Χαλεπάς γεννήθηκε στο χωριό Πύργος της Τήνου το 1851. Μητέρα του ήταν η Ειρήνη και πατέρας του ο Ιωάννης Χαλεπάς. Η ενασχόλησή του με την τέχνη, και πιο συγκεκριμένα με τη γλυπτική, μόνο τυχαία δεν ήταν, καθώς ήδη από την παιδική του ηλικία είχε τα κατάλληλα ερεθίσματα, δεδομένου ότι ο πατέρας του διέθετε ένα από τα μεγαλύτερα εργαστήρια μαρμαρογλυπτικής στο δεύτερο μισό του 19ου αιώνα. Επομένως, γίνεται αντιληπτό πως υπήρχε ένα ιδιαίτερα πρόσφορο έδαφος για την καλλιτεχνική πορεία του. Στα έργα του Γιανούλη Χαλεπά ανιχνεύονται κάποια επαναλαμβανόμενα σύμβολα, όπως τα τραπουλόχαρτα τα οποία βρίσκονται σε αρκετά από τα σκίτσα του. Αυτή θα είναι και η πρώτη δοκιμασία που θα πρέπει να φέρει εις πέρας ο ήρωας του παιχνιδιού.

Πιο συγκεκριμένα, λοιπόν, στο πρώτο επίπεδο ο Γιανούλης, ως παιδί, βρίσκεται στο σπίτι όπου γεννήθηκε, στον Πύργο της Τήνου, και καλείται να ανακαλύψει όλα τα τραπουλόχαρτα που είναι κρυμμένα σε διάφορα σημεία, όπως για παράδειγμα μέσα στο σπίτι του ή σε διάφορα σχέδια. Θα υπάρχει ένα σημάδι/τραπουλόχαρτο, το οποίο είτε θα γυρίζει είτε θα αναβοσβήνει, για να καθοδηγηθεί ο ήρωας προς το σημείο. Προκειμένου να πάρει στην κατοχή του τα τραπουλόχαρτα, θα πρέπει πρώτα να απαντήσει σωστά σε κάποιες ερωτήσεις κλειστού τύπου. Ενδεικτικές ερωτήσεις είναι οι εξής:

1. Πότε ή/και πού γεννήθηκε ο Γιανούλης Χαλεπάς; (σωστές απαντήσεις: *24 Αυγούστου 1851 / Πύργος Τήνου*)
2. Πόσες είναι οι καλλιτεχνικές περιόδους στο έργο του Γιανούλη Χαλεπά; (σωστή απάντηση: *3*)
3. Τι είδους επιχείρηση είχε ο πατέρας του; (σωστή απάντηση: *επιχείρηση μαρμαρογλυπτικής*)
4. Ο πατέρας του Γιανούλη Χαλεπά διέθετε ένα από τα μεγαλύτερα εργαστήρια μαρμαρογλυπτικής του β' μισού του 19ου αιώνα, ΝΑΙ ή ΟΧΙ; (σωστή απάντηση: *ΝΑΙ*)

5. Σε ποια πόλη της Ευρώπης είχε υποκατάστημα η επιχείρηση του πατέρα του; (σωστή απάντηση: *Βουκουρέστι*)

Μόλις συγκεντρωθεί ο απαραίτητος αριθμός από τραπουλόχαρτα (ο αριθμός τραπουλόχαρτων που θα πρέπει να βρει ο ήρωας στο πρώτο επίπεδο είναι στην ευχέρεια της κάθε ομάδας), τότε μόνο θα ξεκλειδώσει το δεύτερο επίπεδο, το οποίο θα μεταφέρει τον ήρωα Γιανούλη, σε μεγαλύτερη ηλικία, στο Μόναχο και στην περίοδο των σπουδών του στην πρωτεύουσα της Βαυαρίας.

## 2ο ΕΠΙΠΕΔΟ

Ο Γιανούλης Χαλεπάς, μετά την ολοκλήρωση των σπουδών του στο Σχολείο των Τεχνών στην Αθήνα, το 1872, πλάι στον Λεωνίδα Δρόση, και έπειτα από υποτροφία από το Ίδρυμα Ευαγγελίστριας της Τήνου, ταξίδεψε στο Μόναχο, όπου συνέχισε τις σπουδές του στην Ακαδημία Καλών Τεχνών, με καθηγητή τον Μαξ φον Βίντνμαν. Κατά την παραμονή του στην πρωτεύουσα της Βαυαρίας, παρουσίασε τα έργα του, *Παραμύθι της Πεντάμορφης* και *Ο Σάτυρος που παίζει με τον Έρωτα*, για τα οποία και βραβεύτηκε, αλλά δυστυχώς σήμερα δεν σώζονται. Εξαιτίας της διακοπής της υποτροφίας του, ο Χαλεπάς αναγκάστηκε να επιστρέψει στην Ελλάδα.

Σε αυτή τη φάση του παιχνιδιού, ο ήρωας πρέπει να ψάξει και να βρει όλα τα εργαλεία που χρειάζεται ένας γλύπτης προκειμένου να φιλοτεχνήσει τα έργα του (π.χ. σφυρί, καλέμι, διαβήτη, σμίλη). Τα εργαλεία αυτά θα είναι κρυμμένα σε διάφορες αίθουσες διδασκαλίας της Ακαδημίας και τις κατευθυντήριες οδηγίες, αναφορικά με το πώς θα πρέπει να κινηθεί ο ήρωας στον χώρο για να τα βρει, θα δίνονται από τη μορφή του Μαξ φον Βίντνμαν, δασκάλου του Γιανούλη Χαλεπά. Ο ήρωας, αφού ανακαλύψει τα απαιτούμενα εργαλεία που προαναφέρθηκαν, θα πρέπει να δημιουργήσει ένα γλυπτό με τη μέθοδο της συναρμολόγησης. Πιο συγκεκριμένα, θα πρέπει να φιλοτεχνήσει, με τη μορφή παζλ, τα έργα *Καθιστός Άγγελος με πυρσό* (που βρίσκεται σήμερα στο νεκροταφείο Bellu στο Βουκουρέστι) και *Όρθια Κόρη*, τα οποία χρονολογούνται περίπου στην περίοδο αυτή (αρχές δεκαετίας 1870). Διάφορα τμήματα των έργων θα εμφανίζονται μπερδεμένα σαν παζλ και ο ήρωας θα πρέπει να τα συνενώσει,

προκειμένου να δημιουργηθεί το γλυπτό. Μόλις ολοκληρωθεί και αυτή η δοκιμασία, θα εμφανιστούν τα γλυπτά στην οθόνη με τον τίτλο και το έτος δημιουργίας τους.

### 3ο ΕΠΙΠΕΔΟ

Το 1902, και έπειτα από 13 χρόνια, 10 μήνες και 27 ημέρες, ο Γιανούλης Χαλεπάς πήρε εξιτήριο από το ψυχιατρείο της Κέρκυρας, απ' όπου τον παρέλαβε η μητέρα του ως «ήσυχος». Ο πατέρας του είχε ήδη πεθάνει όσο ο Γιανούλης ήταν ακόμη έγκλειστος. Τα χρόνια που ακολούθησαν παρέμειναν άκαρπα από δημιουργικής άποψης, καθώς ο ίδιος βίωνε την ασφυκτική και τυραννική κηδεμονία της μητέρας του, η οποία θεωρούσε την τέχνη υπεύθυνη για την ασθένεια του γιου της και δεν του επέτρεπε να ασχοληθεί με αυτή. Ο Χαλεπάς θα ξεκινούσε και πάλι να δημιουργεί το 1918, μετά τον θάνατο της μητέρας του, και από εκείνο το έτος μέχρι το 1930 διάνυσε τη δεύτερη καλλιτεχνική περίοδο της ζωής του. Την περίοδο αυτή εμφανίστηκε στη ζωή του Χαλεπά ο καθηγητής στη Σχολή Καλών Τεχνών της Αθήνας και γλύπτης Θωμάς Θωμόπουλος, ο οποίος μεσολάβησε για να παρουσιαστούν κάποια έργα του σε έκθεση που πραγματοποιήθηκε το 1925 στην Ακαδημία Αθηνών και η οποία οδήγησε στη βράβευσή του, το 1927, με το Αριστείο Γραμμάτων και Τεχνών. Ήταν η πρώτη φορά που το έργο του Γιανούλη Χαλεπά λάμβανε ευρεία αναγνώριση. Το 1930, έτος που σηματοδοτεί την έναρξη της τρίτης και τελευταίας καλλιτεχνικής περιόδου του γλύπτη (1930-1938), τα ανίψια του, Βασίλης και Ειρήνη Χαλεπά (γονείς της επίσης γλύπτριας Κατερίνας Χαλεπά-Κατσάτου), τον έπεισαν να μετακομίσει από την Τήνο στην Αθήνα, όπου θα περνούσε τα τελευταία χρόνια της ζωής του, στο σπίτι τους στην οδό Δαφνομήλη 35. Από τη συγκεκριμένη περίοδο διασώζεται και η περίφημη φωτογραφία του Αυγούστου του 1930, στην οποία απεικονίζεται ο Γιανούλης Χαλεπάς στο Α΄ Νεκροταφείο Αθηνών, μπροστά στο διασημότερο ίσως έργο του, την *Κοιμωμένη*.

Στο τρίτο και τελευταίο επίπεδο του παιχνιδιού, ο ήρωας, σε ακόμη μεγαλύτερη ηλικία πλέον, μεταφέρεται στην Αθήνα, και πιο συγκεκριμένα στο σπίτι της οδού Δαφνομήλη 35, με σκοπό να βρει την *Κοιμωμένη*, την οποία είχε να αντικρίσει 52 χρόνια. Για να πετύχει τον στόχο αυτό, ο ήρωας θα πρέπει να διασχίσει έναν λαβύρινθο με διάφορες δοκιμασίες. Αρχικά, θα πρέπει να συγκεντρώσει τα υλικά τα οποία χρησιμοποιούσε ο Χαλεπάς για να δημιουργήσει τα έργα του, δηλαδή πηλό και μάρμαρο. Για την ανακάλυψη των υλικών, θα καθοδηγούν τον ήρωα ειδικά σημάδια, τα οποία είτε θα γυρίζουν είτε θα αναβοσβήνουν μέσα στον λαβύρινθο (όπως και στο πρώτο επίπεδο).

Στη συνέχεια της περιπλάνησής του για την έξοδο (δηλαδή το Α΄ Νεκροταφείο Αθηνών με την *Κοιμωμένη*), θα πρέπει να δημιουργήσει μια σειρά από έργα της τρίτης περιόδου, π.χ. *Σάτυρος και Έρως Χ*, *Σάτυρος και Έρως ΧΙΙ*, *Μήδεια ΙΙΙ*, *Οιδίπους και Αντιγόνη*, *Κόρη με τριαντάφυλλο*, *Αρχάγγελος*, όπως επίσης και τις τρεις προτομές των ανιψιών του (Ευτυχίας, Μαριάνθης, Ειρήνης), καθώς αυτά ήταν τα πρόσωπα που τον φρόντισαν στα χρόνια της Αθήνας – η δημιουργία τους θα γίνει υπό τη μορφή «παζλ», όπως και στο προηγούμενο επίπεδο. Επισημαίνεται πως για επιπλέον βαθμό δυσκολίας διεκπεραίωσης του τρίτου και τελευταίου επιπέδου, θα μπορούσαν να προστεθούν μερικές ακόμη ερωτήσεις κλειστού τύπου, όπως ακριβώς και στο πρώτο επίπεδο. Ενδεικτικές ερωτήσεις είναι οι παρακάτω:

1. Πότε ο Χαλεπάς φιλοτέχνησε την *Κοιμωμένη*; (σωστή απάντηση: 1877)
2. Πού βρίσκεται σήμερα το γλυπτό *Κοιμωμένη* του Χαλεπά; (σωστή απάντηση: Στο Α΄ Νεκροταφείο Αθηνών)
3. Το γλυπτό *Κοιμωμένη* του Χαλεπά αποτέλεσε προϊόν παραγγελίας της οικογένειας Αφεντάκη προς τον καλλιτέχνη, ΝΑΙ ή ΟΧΙ; (σωστή απάντηση: ΝΑΙ)
4. Πώς ονομαζόταν η κοπέλα για τη μνήμη της οποίας δημιουργήθηκε η *Κοιμωμένη*; (σωστή απάντηση: Σοφία Αφεντάκη)
5. Ποιο έργο προκαλούσε στον Χαλεπά μεγάλη ψυχική αναστάτωση και προσπάθησε να το καταστρέψει; (σωστή απάντηση: *Κεφάλι Σατύρου*)
6. Σώζονται περισσότερα από 3 έργα του Γιανούλη Χαλεπά με θέμα τη «Μήδεια», ΣΩΣΤΟ ή ΛΑΘΟΣ; (σωστή απάντηση: ΛΑΘΟΣ. Αν και συνολικά δημιούργησε 4 έργα με θέμα τη Μήδεια, σώζονται τα 3)
7. Το σύμβολο «γοργόνειο» ανιχνεύεται σε έργα του Γιανούλη Χαλεπά, ΣΩΣΤΟ ή ΛΑΘΟΣ; (σωστή απάντηση: ΣΩΣΤΟ)
8. Ποιο είναι το γλυπτό του Χαλεπά που απεικονίζεται στο συγκεκριμένο σχέδιο; (εμφανίζεται ένα σχέδιο του Χαλεπά και τρία εναλλακτικά γλυπτά, όπου το ένα είναι το σωστό). Η συγκεκριμένη ερώτηση μπορεί να επαναληφθεί με διαφορετικά σχέδια και γλυπτά.

Μόλις ολοκληρωθεί η συναρμολόγηση του τελευταίου γλυπτού, ο Χαλεπάς θα βρεθεί μπροστά στην *Κοιμωμένη*, στο Α΄ Νεκροταφείο Αθηνών, όπως ακριβώς και στη φωτογραφία που διασώζεται από εκείνη τη μέρα του Αυγούστου του 1930.

## ΒΙΒΛΙΟΓΡΑΦΙΑ

Calvo-Platero, D. (1979). *Ο γλυπτικός χώρος του Γιαννούλη Χαλεπά*. Μτφρ. Καίτη Χατζηδημού, Ιουλιέττα Ράλλη. Αθήνα: Εκδόσεις Ι. Χατζηνικολή.

Γουλάκη-Βουτυρά, Α. (2022). *Γιαννούλης Χαλεπάς: Δούναι και Λαβείν*. Αθήνα: Ίδρυμα Ωνάση.

Δούκας, Σ. (2002). *Ο βίος ενός αγίου: Γιαννούλης Χαλεπάς* (2η έκδοση). Αθήνα: Εκδόσεις Ερρίνη-Φιλιππότη.

Καλλιγιάς, Μ. (1972). *Γιαννούλης Χαλεπάς: Η ζωή και το έργο του*. Αθήνα: Εμπορική Τράπεζα της Ελλάδος.

## ΕΙΚΟΝΟΓΡΑΦΙΚΟ ΥΛΙΚΟ



Άποψη από το εσωτερικό της οικίας του Γιαννούλη Χαλεπά στον Πύργο της Τήνου.

Πηγή: <https://www.thetoc.gr/politismos/article/tinos-oi-toixoi-milisan-sto-spiti-tou-xalepa-i-anagki-apokatastasis-tou/>

[Ανακτήθηκε: 7/11/2022]



Άποψη από το εσωτερικό της οικίας του Γιαννούλη Χαλεπά στον Πύργο της Τήνου.

Πηγή: <https://www.athensvoice.gr/politismos/design-arhitektoniki/768906/to-spiti-tou-giannouli-halepa/>

[Ανακτήθηκε: 7/11/2022]



Άποψη από το εσωτερικό της οικίας του Γιαννούλη Χαλεπά στον Πύργο της Τήνου.

Πηγή: <https://www.athensvoice.gr/politismos/design-arhitektoniki/768906/to-spiti-tou-giannouli-halepa/>

[Ανακτήθηκε: 7/11/2022]



Άποψη από το εσωτερικό της οικίας του Γιαννούλη Χαλεπά στον Πύργο της Τήνου.

Πηγή: <https://www.athensvoice.gr/politismos/design-arhitektoniki/768906/to-spiti-tou-giannouli-halepa/>

[Ανακτήθηκε: 7/11/2022]





Άποψη από το εξωτερικό της οικίας του Γιανούλη Χαλεπά στον Πύργο της Τήνου.

Πηγή: <https://www.athensvoice.gr/politismos/design-arhitektoniki/768906/to-spiti-tou-giannouli-halepa/>

[Ανακτήθηκε: 7/11/2022]



Άποψη από το εξωτερικό της οικίας του Γιανούλη Χαλεπά στον Πύργο της Τήνου.

Πηγή: <https://www.athensvoice.gr/politismos/design-arhitektoniki/768906/to-spiti-tou-giannouli-halepa/>

[Ανακτήθηκε: 7/11/2022]



Άποψη από το εξωτερικό της οικίας του Γιαννούλη Χαλεπά στον Πύργο της Τήνου.

Πηγή: <https://www.athensvoice.gr/politismos/design-arhitektoniki/768906/to-spiti-tou-giannouli-halepa/>

[Ανακτήθηκε: 7/11/2022]



Άποψη από το εξωτερικό της Ακαδημίας Καλών Τεχνών στο Μόναχο.

Πηγή: <https://free-apply.com/en/university/1027600226>

[Ανακτήθηκε: 7/11/2022]



Άποψη από το εξωτερικό της Ακαδημίας Καλών Τεχνών στο Μόναχο.

Πηγή: <https://free-apply.com/en/university/1027600226>

[Ανακτήθηκε: 7/11/2022]



Αεροφωτογραφία της Ακαδημίας Καλών Τεχνών στο Μόναχο.

Πηγή:

[https://www.wikiwand.com/el/%CE%91%CE%BA%CE%B1%CE%B4%CE%B7%CE%BC%CE%AF%CE%B1%CE%9A%CE%B1%CE%BB%CF%8E%CE%BD\\_%CE%A4%CE%B5%CF%87%CE%BD%CF%8E%CE%BD\\_%CF%84%CE%BF%CF%85\\_%CE%9C%CE%BF%CE%BD%CE%AC%CF%87%CE%BF%CF%85](https://www.wikiwand.com/el/%CE%91%CE%BA%CE%B1%CE%B4%CE%B7%CE%BC%CE%AF%CE%B1%CE%9A%CE%B1%CE%BB%CF%8E%CE%BD_%CE%A4%CE%B5%CF%87%CE%BD%CF%8E%CE%BD_%CF%84%CE%BF%CF%85_%CE%9C%CE%BF%CE%BD%CE%AC%CF%87%CE%BF%CF%85)

[Ανακτήθηκε: 7/11/2022]



Άποψη από το εξωτερικό της Ακαδημίας Καλών Τεχνών στο Μόναχο.

Πηγή: <https://www.alamy.com/stock-photo-academy-of-fine-arts-munich-bavaria-germany-europe-24137489.html>

[Ανακτήθηκε: 7/11/2022]



Ο καθηγητής του Γιανούλη Χαλεπά στην Ακαδημία Καλών Τεχνών του Μονάχου, Max von Widmann (1812-1895).

Πηγή:

[https://el.wikipedia.org/wiki/%CE%9C%CE%B1%CE%BE\\_%CF%86%CE%BF%CE%BD\\_%CE%92%CE%AF](https://el.wikipedia.org/wiki/%CE%9C%CE%B1%CE%BE_%CF%86%CE%BF%CE%BD_%CE%92%CE%AF)

[%CE%BD%CF%84%CE%BD%CE%BC%CE%B1%CE%BD#/media/%CE%91%CF%81%CF%87%CE%B5%CE%AF%CE%BF:Max\\_von\\_Widmann\\_-\\_Maler.jpg](#)

[Ανακτήθηκε: 7/11/2022]





Απόψεις του έργου του Γιαννούλη Χαλεπά  
*Καθιστός Άγγελος με πικρό*, 1870-72

Μάρμαρο, 84×47×102 εκ., Βουκουρέστι,  
Νεκροταφείο Bellu, γλυπτό στον τάφο της  
οικογένειας Ghenonici (τάφος 52,  
τετράγωνο 8)

Πηγή: Γουλάκη-Βουτυρά, Α. (2022).  
*Γιαννούλης Χαλεπάς: Δούναι και Λαβείν*.  
Αθήνα: Ίδρυμα Ωνάση.



*Όρθια Κόρη, περ. 1870*

Γύψος, 113×36×30 εκ., Κοινότητα Πανόρμου Τήνου, Μουσείο  
Γιαννούλη Χαλεπά Πύργου Τήνου, δωρεά του Β. Καππαριά στο  
μουσείο το 1971

Πηγή: Γουλάκη-Βουτυρά, Α. (2022). *Γιαννούλης Χαλεπάς:  
Δούναι και Λαβείν*. Αθήνα: Ίδρυμα Ωνάση.



Απόψεις του έργου *Σάτυρος και Έρωσ X*, 1931

Γύψος, 59×32×42 εκ., ενυπόγραφο («Γιαν Χαλεπός/1931»), Αθήνα, Ίδρυμα Ωνάση, S.00126

Πηγή: Γουλάκη-Βουτυρά, Α. (2022). *Γιανούλης Χαλεπός: Δούναι και Λαβείν*. Αθήνα: Ίδρυμα Ωνάση.





Απόψεις του έργου *Σάτυρος και Έρωσ XII*, 1936

Γύψος, 59×29×25 εκ., ενυπόγραφο (αριστερά κάτω στη βάση), Αθήνα, Ίδρυμα Ωνάση, S.00077

Πηγή: Γουλάκη-Βουτυρά, Α. (2022). *Γιαννούλης Χαλεπάς: Δούναι και Λαβείν*. Αθήνα: Ίδρυμα Ωνάση.



Απόψεις του έργου *Οιδίπους και Αντιγόνη*, 1930

Γύψος, 77×35×45 εκ., ενυπόγραφο, Αθήνα, Ίδρυμα Ωνάση, S.00072

Πηγή: Γουλάκη-Βουτυρά, Α. (2022). *Γιαννούλης Χαλεπάς: Δούναι και Λαβείν*. Αθήνα: Ίδρυμα Ωνάση.





*Κόρη με τριαντάφυλλο, 1937*

Γύψος, 45×148×45 εκ.,  
ενυπόγραφο, ιδιωτική συλλογή

Πηγή: Γουλάκη-Βουτυρά, Α.  
(2022). *Γιανούλης Χαλεπάς:  
Δούναι και Λαβείν*. Αθήνα:  
Ίδρυμα Ωνάση.



*Αρχάγγελος, 1931*

Γύψος, ανάγλυφο, 176×110 εκ.,  
ενυπόγραφο, Αθήνα, Ίδρυμα Ωνάση,  
S.00091

Πηγή: Γουλάκη-Βουτυρά, Α. (2022).  
*Γιανούλης Χαλεπάς: Δούναι και Λαβείν*.  
Αθήνα: Ίδρυμα Ωνάση.



*Μήδεια III, 1933*

Γύψος, 72×24×43 εκ., ενυπόγραφο, Αθήνα, Εθνική Πνακοθήκη-Μουσείο Αλεξάνδρου Σούτσου, αρ. ευρ. 1470

Πηγή: Γουλάκη-Βουτυρά, Α. (2022). *Γιανούλης Χαλεπάς: Δούναι και Λαβείν*. Αθήνα: Ίδρυμα Ωνάση.

*Προτομή της Ευτυχίας, 1931*

Γύψος, 62×36×29 εκ., ενυπόγραφο (στη βάση εμπρός, σε οβάλ επιφάνεια, με χάραξη), Αθήνα, Ίδρυμα Ωνάση, S.00127

Πηγή: Γουλάκη-Βουτυρά, Α. (2022). *Γιανούλης Χαλεπάς: Δούναι και Λαβείν*. Αθήνα: Ίδρυμα Ωνάση.





*Προτομή της Μαριάνθης, 1931*

Γύψος, 48×26×18 εκ., ενυπόγραφο Αθήνα, Ίδρυμα  
Ωνάση, S.00073

Πηγή: Γουλάκη-Βουτυρά, Α. (2022). *Γιανούλης  
Χαλεπάς: Δούναι και λαβείν*. Αθήνα: Ίδρυμα Ωνάση.

*Ειρήνη Χαλεπά, 1935*

Γύψος, ανάγλυφο, 46×33 εκ., ενυπόγραφο («Γιαν  
Χαλεπάς/1935»), Αθήνα, Ίδρυμα Ωνάση, S.00071

Πηγή: Γουλάκη-Βουτυρά, Α. (2022). *Γιανούλης  
Χαλεπάς: Δούναι και λαβείν*. Αθήνα: Ίδρυμα  
Ωνάση.





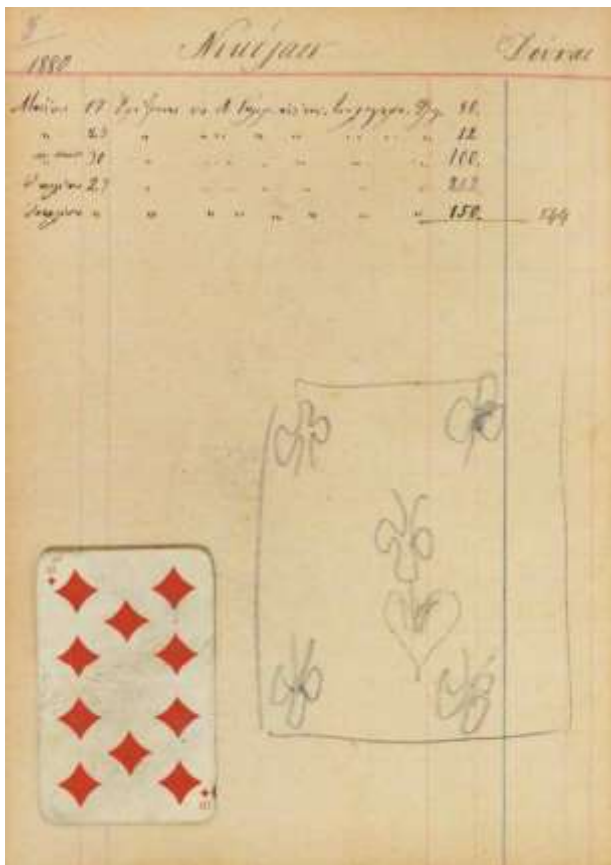
Επίσκεψη του Χαλεπά στην *Κοιμωμένη*, στο Α΄ Νεκροταφείο της Αθήνας, Αύγουστος 1930 (αρχείο οικ. Β. Χαλεπά).

Πηγή: Γουλάκη-Βουτυρά, Α. (2022). *Γιανούλης Χαλεπάς: Δούναι και Λαβείν*. Αθήνα: Ίδρυμα Ωνάση.



Αθήνα, οικία Βασίλη και Ειρήνης Χαλεπά στην οδό Δαφνομήλη (αρχείο οικ. Β. Χαλεπά).

Πηγή: Γουλάκη-Βουτυρά, Α. (2022). *Γιανούλης Χαλεπάς: Δούναι και Λαβείν*. Αθήνα: Ίδρυμα Ωνάση.



Κατάστιχο αρ. IV

Πηγή: Γουλάκη-Βουτυρά, Α. (2022). *Γιανούλης Χαλεπάς: Δούναι και Λαβείν*. Αθήνα: Ίδρυμα Ωνάση.

## Ταύτιση σχεδίων με έργα του Γιανούλη Χαλεπά



Κατάστιχο της Εθνικής Πινακοθήκης (26×17 εκ.)

Πηγή: Γουλάκη-Βουτυρά, Α. (2022). *Γιανούλης Χαλεπάς: Δούναι και Λαβείν*. Αθήνα: Ίδρυμα Ωνάση.



*Οιδίπους και Αντιγόνη*, 1930

Γύψος, 77×35×45 εκ., ενυπόγραφο, Αθήνα, Ίδρυμα Ωνάση, S.00072

Πηγή: Γουλάκη-Βουτυρά, Α. (2022). *Γιανούλης Χαλεπάς: Δούναι και Λαβείν*. Αθήνα: Ίδρυμα Ωνάση.



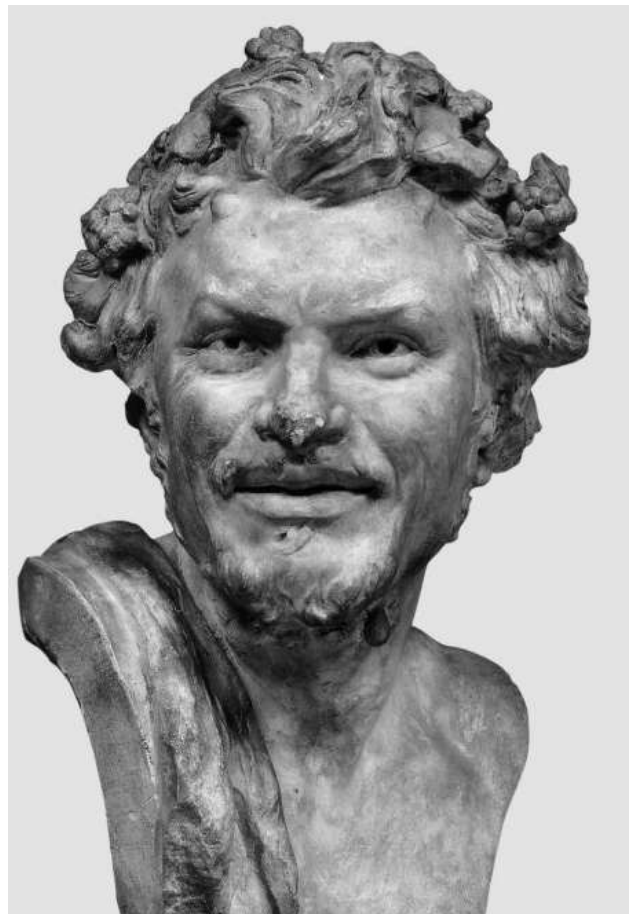
*Ο Σάτυρος, Κατάστιχο αρ. III*

Πηγή: Γουλάκη-Βουτυρά, Α. (2022). *Γιανούλης Χαλεπάς: Δούναι και Λαβείν*. Αθήνα: Ίδρυμα Ωνάση.

*Προτομή Σατύρου, 1878*

Γύψος, 65×28×25 εκ., ενυπόγραφο (στη βάση πλάγια, κατακόρυφα: «Γιαν Χαλεπας/1878»), Αθήνα, Εθνική Πινακοθήκη-Μουσείο Αλεξάνδρου Σούτσου, αρ. ευρ. 1304

Πηγή: Γουλάκη-Βουτυρά, Α. (2022). *Γιανούλης Χαλεπάς: Δούναι και Λαβείν*. Αθήνα: Ίδρυμα Ωνάση.







Τετράδιο καφέ (33,5×27 εκ.)

Πηγή: Γουλάκη-Βουτυρά, Α. (2022).  
*Γιανούλης Χαλεπάς: Δούναι και Λαβείν.*  
Αθήνα: Ίδρυμα Ωνάση.



*Σάτυρος και Έρωσ XII, 1936*

Γύψος, 59×29×25 εκ., ενυπόγραφο (αριστερά  
κάτω στη βάση), Αθήνα, Ίδρυμα Ωνάση, S.00077

Πηγή: Γουλάκη-Βουτυρά, Α. (2022). *Γιανούλης  
Χαλεπάς: Δούναι και Λαβείν.* Αθήνα: Ίδρυμα  
Ωνάση.



*Μήδεια* (σε κάδρο), ενυπόγραφο, 1931

Μονόφυλλο, μαύρο μολύβι, 32x42 εκ.

Πηγή: Γουλάκη-Βουτυρά, Α. (2022). *Κατερίνα Χαλεπά Κατσάτου: Στα ίχνη του Γιανούλη*. Τελλόγλειο Ίδρυμα Τεχνών ΑΠΘ με τη συνεργασία του Ιδρύματος Ωνάση.

*Μήδεια II*, 1931

Γύψος, 72×42×33 εκ., ενυπόγραφο, Αθήνα, ιδιωτική συλλογή

Πηγή: Γουλάκη-Βουτυρά, Α. (2022). *Γιανούλης Χαλεπάς: Δούναι και λαβείν*. Αθήνα: Ίδρυμα Ωνάση.

